

A lezione dal paziente esperto:

I 7 comandamenti

Il paziente al centro. Quello che i medici devono sapere sulla presa in cura dei pazienti affetti da Cefalea a Grappolo

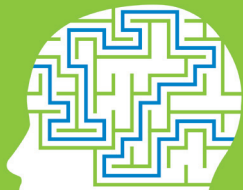


I 7 comandamenti

1 Prescrivi I farmaci che hanno una efficacia documentata (ossigeno e sumatriptan s.c.) ai dosaggi e nelle quantità giuste



2 Considera pochi elementi clinici per fare la diagnosi (unilateralità del dolore, breve durata, sintomi d'accompagnamento trigemino-autonomici): è molto semplice



3 Fornisci al paziente informazioni corrette e correggi quelle ingannevoli



4 Prendi il paziente sul serio ed ascoltalò per riconoscere la sua sofferenza e comprendere che la cefalea a grappolo è una malattia seria che merita una attenzione medica seria (CARE NOT CURE)



5 Sii sensibile alle conseguenze che la cefalea a grappolo può avere anche sui famigliari e le persone care al paziente e programma se necessario un colloquio anche con loro



6 Suggestisci ai pazienti di non nascondersi e di essere attivi nelle associazioni di supporto a chi soffre di cefalea a grappolo



7 Consenti al paziente di avere accesso agli specialisti senza lista di attesa e sii disponibile se necessario

